

EURO500 TX Handy PLU



Verzió : 1.05

2006.02.10

MolSoft Informatika
H-1106 Budapest, Jászberényi út 41.
Info : (36) 1 262-0219
E-mail : info@molsoft.hu
Web : <http://www.molsoft.hu>

Áfa kulcsok jelölése (Szerviz közlése alapján)

0 kód =

1 kód =

2 kód =

3 kód =

4 kód =

5 kód =

6 kód =

Mennyiségi egységek jelölése

Egyéb információ

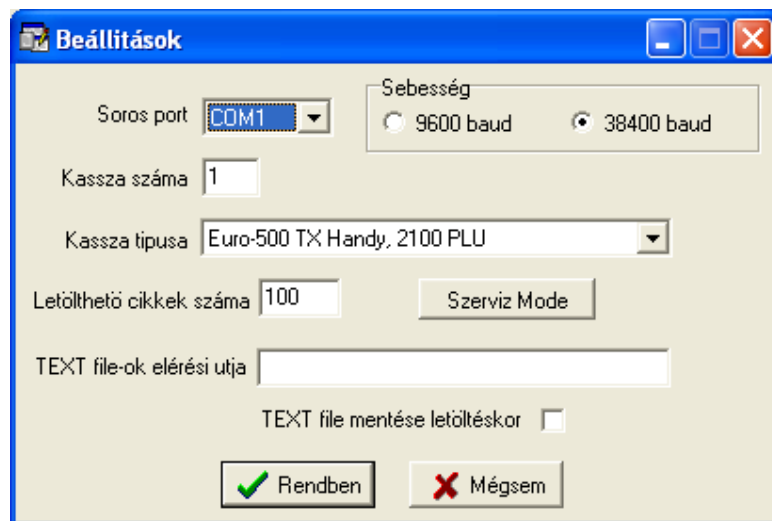
Telepítési leírás:

Helyezze a CD-t a számítógép meghajtójába, majd várja meg amíg a telepítő elindul. Amennyiben az Ön számítógépén tiltva van az automatikus indítási funkció, válassza a START-FUTTATÁS parancsot, majd a TALLÓZÁS gombbal válassza ki a CD meghajtóról az MSEU500.EXE-t. A telepítés elindítása után a képernyőn kap tájékoztatást a telepítés menetéről és állapotáról.

A program működéséhez szükséges a Borland Database Engine továbbiakban BDE megléte a számítógépen. Ha ez nincs, akkor a program az első induláskor fel fogja telepíteni.

A BDE telepítésénél meg fogja kérdezni a célkönyvtár elérési útját, melyet nem célszerű megváltoztatni, egyszerűen az „OK” gombra kattintva tovább kell küldeni. (A BDE a kérdést angolul fogja feltenni, mivel a BDE install részét a Borland (Inprise) szállítja és nincs implementálva különböző nyelvekre.)

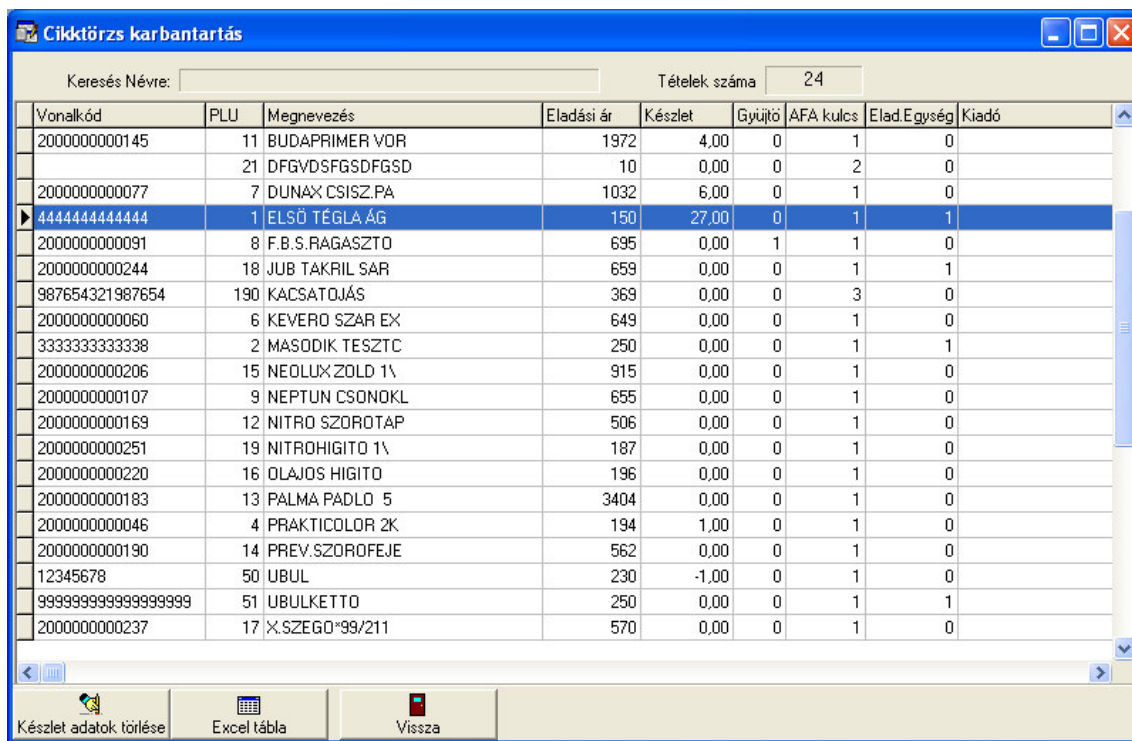
Beállítások



A program alap paramétereit az első indításkor be kell állítani. Ezt a „Beállítások” menüpontnál megjelenő dialógusablakban lehet megtenni. Az ablak a következő beállítási lehetőségeket tartalmazza:

- **Soros port száma** : az a soros port (COM1,COM2,COM3 stb.) ahová a pénztárgép csatlakoztatva van.
- **Sebesség** : ez kétféle lehet és ugyanazt kell kiválasztani, mint ami a pénztárgépnél van beállítva. Ha csak át nem programozzák, a pénztárgép alapesetben 38400-as sebességen működik.
- **Kassza száma** : ez szintén a pénztárgép egyik programozott adata, ugyanazt kell beállítani, mint amit a pénztárgép beállítása tartalmaz
- **Kassza típusa** : Ki kell választani a pontos kassza típust. Ha itt hibás a választás, akkor a pénztárgép pont úgy viselkedik, mintha nem lenne rajta soros kábel.
- **Letölthető cikkek száma**: ez csak akkor érdekes, ha szeretnénk visszatölteni a pénztárgépben lévő cikktörzset. Értéke 1-től a gépkönyvben megadott maximumig terjedhet. Itt kell néhány szót ejteni az Euro500 belső cikktörzs kezeléséről. Az Euro500 nem egy folyamatos cikklisztát tart a memóriájában, hanem a maximális cikkelemet lefoglalja és üres értékkel tölti fel. Az hogy mely cikk eladható, az az adott cikk-rekesz eladhatóság beállításától függ. Új gép esetében minden rekesz tiltott. A cikkrekeszekre a PLU számmal hivatkozunk mind a programban, mind a pénztárgépen. Visszatöltéskor azok a cikkrekeszek is visszatöltésre kerülnek, amelyek esetleg le vannak tiltva vagy/és nincsenek definiálva. Mit jelent ez? Például, ha beállítjuk, hogy töltsön vissza 200 cikket és az első 5 cikk már be van állítva, majd a 40.-ik cikk a következő, ami érvényes, akkor a visszatöltésnél a 6-39-ig visszajövő cikktételek üresek lesznek és tiltott állapotúak. Ha a pénztárgép cikktörzsét csak ezzel a programmal tartjuk karban és nincs feltöltéskor probléma, akkor gyakorlatilag erre a letöltésre soha sincs szükség . (lásd: Euro500 kezelési útmutató cikk karbantartás a pénztárgépen.
- **TEXT file-ok elérési útja** : a program képes feltölteni az Euro500-nak külső forrásból származó cikktörzs listát és cikktörzs letöltéskor képes ilyen listát létrehozni idegen programok számára. Ezeket a TEXT formátumú file-okat az itt megadott elérési úton keresi.
- **TEXT file mentése letöltéskor**: Cikktörzs letöltéskor a program csak a memóriába teszi az adatokat és képernyőn mutatja meg. Ha ez az opció ki van választva, akkor letöltéskor az előző beállításban megadott útvonalra egy CIKKLIST.TXT file-t hoz létre, amely tartalmazza a letöltött cikkek adatait.

Cikk karbantartás



Vonalkód	PLU	Megnevezés	Eladási ár	Készlet	Gyűjtő	AFA kulcs	Elad.Egység	Kiadó
2000000000145	11	BUDAPRIMER VOR	1972	4,00	0	1	0	
	21	DFGVDSFGSDFGSD	10	0,00	0	2	0	
2000000000077	7	DUNAX CSISZ.PA	1032	6,00	0	1	0	
4444444444444	1	ELSŐ TÉGLA ÁG	150	27,00	0	1	1	
2000000000091	8	F.B.S.RAGASZTO	695	0,00	1	1	0	
2000000000244	18	JUB TAKRIL SAR	659	0,00	0	1	1	
987654321987654	190	KACSATQJÁS	369	0,00	0	3	0	
2000000000060	6	KEVERO SZAR EX	649	0,00	0	1	0	
3333333333338	2	MASODIK TESZTC	250	0,00	0	1	1	
2000000000206	15	NEOLUX ZOLD 1\	915	0,00	0	1	0	
2000000000107	9	NEPTUN CSONDKL	655	0,00	0	1	0	
2000000000169	12	NITRO SZDROTAP	506	0,00	0	1	0	
2000000000251	19	NITROHIGITO 1\	187	0,00	0	1	0	
2000000000220	16	OLAJOS HIGITO	196	0,00	0	1	0	
2000000000183	13	PALMA PADLO 5	3404	0,00	0	1	0	
2000000000046	4	PRAKTICOLOR 2K	194	1,00	0	1	0	
2000000000190	14	PREV.SZOROFEJE	562	0,00	0	1	0	
12345678	50	UBUL	230	-1,00	0	1	0	
9999999999999999	51	UBULKETTO	250	0,00	0	1	1	
2000000000237	17	X.SZEGO*99/211	570	0,00	0	1	0	

Az azonos nevű menüpontot kiválasztva a megjelenő ablakban az Euro500-ra feltölthető cikkeket tarthatjuk karban, vagy vihetünk fel újat. A megjelenő ablakban látható az aktuálisan már felvitt cikktörzs. A következő billentyű funkciók csak akkor működnek, ha a cikktörzs lista van fókuszban:

- keresni lehet a törzsben begépelve a nevet vagy az EAN kódot. Hogy épp melyik az, az ablak felső részén lévő keresősor előtt van kiírva. A rendezettség a cikklista adott oszlopának fejlécére a bal egér gombbal kattintva lehet változtatni. Jelenleg csak a Vonalkód és a Megnevezés lehet ilyen oszlop. A megtalált vonalkód- vagy névrészlet a felső részen lévő keresősorban jelenik meg.

INSERT gomb segítségével lehet új cikket felvinni

Új cikk felvitele

Vonalkód:

PLU sorszám

Megnevezés

Eladási ár

Gyűjtő

AFA kategória

Eladási egység

Euro2000 cikk beállítások

Nyitott

Preset

Leíró PLU

Egyedüli PLU eladás

Készlet van a jelentésen

Negatívba mehet a készlet

Tört mennyiségben eladható

Price Limits

Beérkezett mennyiség

F10 - Rendben

- A kívánt cikket kiválasztva Enter gomb leütésével lehet módosítani az adatait.
 - ESC gombbal lehet kilépni a cikktörzs karbantartásból.
- Új cikk felvitele egérrel is lehetséges, ha a cikktörzs lista felett a jobb egér gombbal kattintva a megjelenő helyi menüben azt kiválasztjuk.

A cikk módosítás a cikk tételre való dupla bal egér gombbal való kattintással is elérhető. Cikk felvitelnél/módosításnál a következő alapelvek érvényesek:

- Nem lehet két azonos PLU vagy Vonalkódú cikk. Ezt a program figyeli.
- A cikk neve jelen pillanatban csak 14 karakter hosszú lehet és nincs konvertálva. (konvertálni azért kell, mert az Euro500 saját ékezetes karakterkészletet használ)
- Az eladási ár csak pozitív egész szám lehet.
- Gyűjtő 1-től 30-ig terjedhet.
- Áfa kategória 0-tól 7-ig terjedhet. Az adott számhoz tartozó ÁFA kulcs a pénztárgépben van programozva.
- Az Eladási egység 0-tól 7-ig terjedhet. Az adott számhoz tartozó szöveges eladási egység szintén a pénztárgépben programozott.

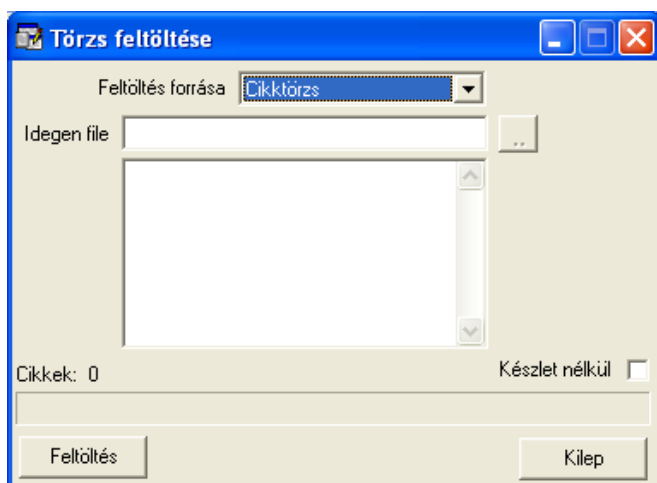
(ahol a „pénztárgépben programozott” kitétel van, az azt jelenti, hogy az nem fix, hanem a szerviz vagy a vevő kérésére megadott értékkel programozott)

A pénztárgép csatlakoztatása

A kapott kábel telefon csatlakozóval ellátott végét csatlakoztassa a pénztárgép hátsó részén alul található PC feliratú csatlakozóba, a másik végét a PC 9 pólusú csatlakozójára. Amennyiben az Ön számítógépén nincs soros csatlakozási lehetőség, kiegészítő USB - Soros port átalakító kábelt használhat.

A PLU feltöltő programban állítsa be a szerviz által kapott paraméterek alapján a sebességet, valamint a pénztárgép számát.

Cikkek feltöltése



A feltöltés feltétele a pénztárgépen

- Bejelentkezés a „8523” kóddal:
- Napi zárás a pénztárgépen (lsd. később)

SHIFT +

8 5 2 3

SHIFT +

- Napi zárás végrehajtása

3  ÜZEMMÓD

TL KÉSZPÉNZ

- Szerviz módba (4) kapcsolás

4  ÜZEMMÓD

A cikktörzs menüben először ki kell választani a feltöltés forrását:

- „Cikktörzs” a program által nyilvántartott cikkek. (lásd cikktörzs karbantartás)
- „Idegen File” külső TXT file. (lásd beállítások) Ez esetben ki kell választani a TXT file-t)


A tényleges feltöltés a „Feltöltés” gomb lenyomásával lehetséges.

- Ha a funkció elindítása előtt ki van pipálva a „készlet nélkül”, akkor a feltöltéskor a kasszában lévő nyilvántartott készlet darabszám nem változik.
- Ha a funkció elindítása előtt ki van pipálva a „Nincs EAN CDV ellenőrzés”, akkor a feltöltéskor a program nem bírálja felül a megadott EAN kódok számsorának helyességét.

Maga a feltöltés nyomon követhető a gomb felett lévő progress bar-on.

Visszakapcsolás kommunikáció után

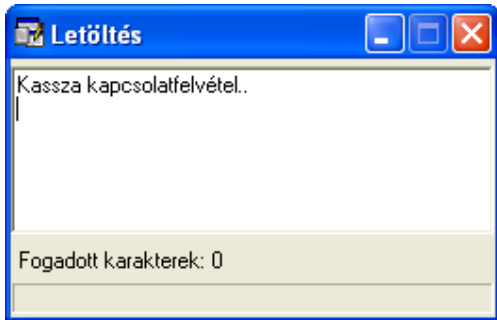
1  ÜZEMMÓD

SHIFT + 

1

SHIFT + 

Cikkek letöltése



A cikk letöltést kiválasztva azonnal(!) megkezdődik a cikkek letöltése a kasszából. A beállításoktól (2) függően ez vagy csak a képernyőn jelenik meg, vagy a TXT file alakban elmentődik. A letöltés mindig az első cikktől történik és annyi cikk jön át, amennyi a beállításoknál meg volt adva. A letöltött lista PLU sorrendben van. A letöltés után megjelenő ablakban lehetősége van a letöltött cikkeket a saját cikktörzsébe elmenteni, illetve EXCEL táblába konvertálni. Az EXCEL konvertálás feltétele a telepített Microsoft Excel alkalmazás.

Külső szoftver illesztés

A PLU feltöltő program képes idegen rendszer által adott cikktörzset feltölteni, amennyiben az alábbi struktúra szerint készül el:

A szöveg file egy sorának leírása: Minden sor 1 cikk leírását tartalmazza:

Kezdő poz.	Hossz	Jelentés
0	18	EAN kód. Csak számok lehetnek benne, balra ütköztetve, 0-ával padolva
18	14	Cikk neve
32	8	Cikk eladási ára. Egész forintban, előnullázva
40	1	ÁFA kategória száma. Értéke: 0...7-ig terjedhet
41	1	GYÚJTÓ száma Értéke: 1-30 lehet
43	1	Eladási egység jelölése. (ez a gépben programozottak közül választ ki egyet) Értéke: 0...7 lehet
44	8	Feltöltendő/letöltött készlet darabszáma. Ez csak számokat tartalmazhat, kivéve az első karaktert, amely lehet ” - ,, , mivel a készlet lehet negatív is.

Minden sort CHR(10) választ el egymástól. A CHR(32) alatti karakterek figyelmen kívül maradnak.

Regisztrálás



The image shows a Windows-style dialog box titled "Regisztráció" (Registration). The dialog has a blue title bar with a close button (X) in the top right corner. The main area is light beige and contains the following fields and controls:

- "Program azonosítókódja" (Program identification code): A text box containing the value "1CA67EC4".
- "Név" (Name): An empty text box.
- "Cím" (Address): An empty text box.
- "Adószám" (Tax ID): An empty text box.
- "Regisztrációs kulcs" (Registration key): An empty text box.
- "Regisztrálás" (Register): A button located at the bottom center of the dialog.

A program regisztráció nélkül csak 30 napig használható, azután leáll. A regisztráció telefonon vagy e-mail-ben lehetséges. A regisztrációs szám kéréshez szükség van a program azonosító kódjára, amelyet a „regisztráció” menüben lehet kiolvasni. Ugyanitt végezhető el a regisztráció is a kapott kód segítségével. Csak a nevet és a címet kell kötelezően kitölteni.

Elérhetőségeink:

06-1-262-0219

info@molsoft.hu

molsoft@molsoft.hu